

彰化縣政府

道路挖掘管理系統
(路權端)

教育訓練手冊

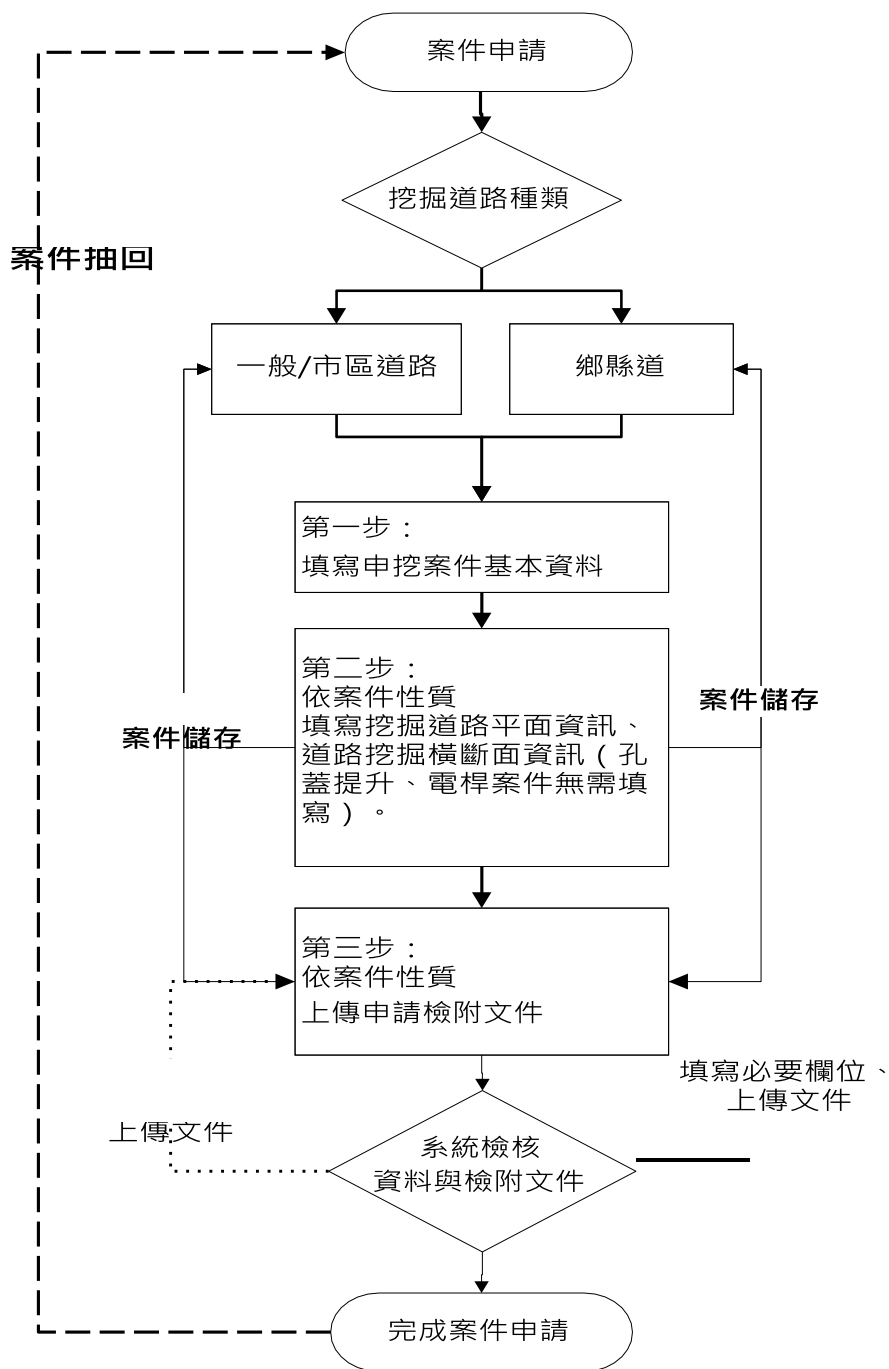
詮華國土測繪有限公司

中華民國 112年

目 錄

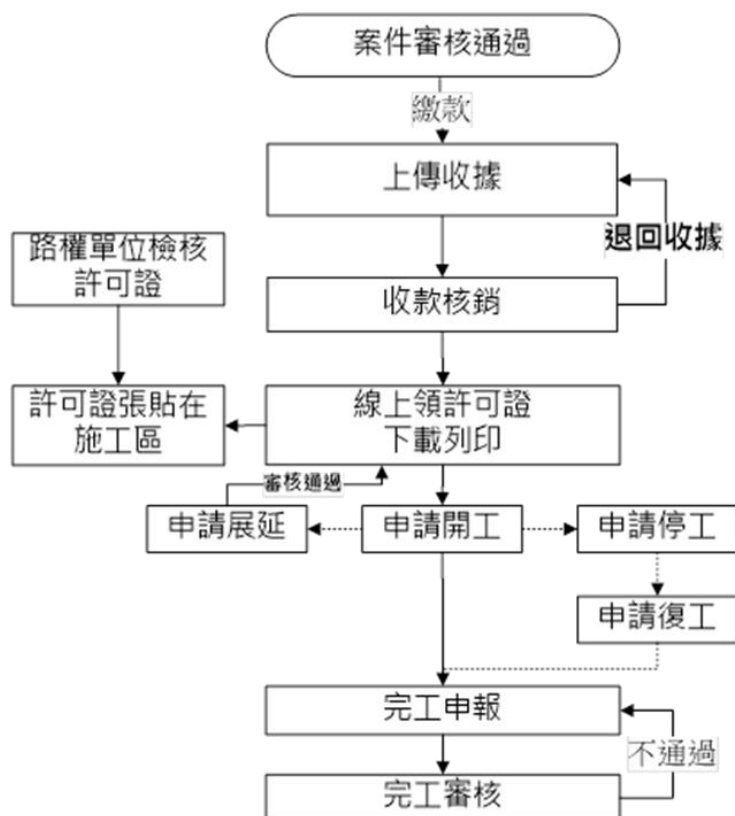
1. 流程圖.....	1
2. 道路申挖登入.....	4
3. 登入首頁畫面.....	5
4. 收件審查.....	5
5. 收款核銷.....	9
6. 核發路證.....	10
7. 施工狀態管理.....	12
8. 完工審查.....	14
9. 案件註銷.....	16
10. 統計管理.....	17
11. 法令依據管理.....	19
12. 公告事項管理.....	20
13. 帳號管理.....	21
14. 動態施工打卡.....	25
15. AQI 警示.....	26
16. 新建房屋資訊.....	27
17. 寬頻管道租賃合約管理功能.....	27
18. 完工審查新增功能.....	29
19. 新建房屋登錄功能.....	30

1. 流程圖



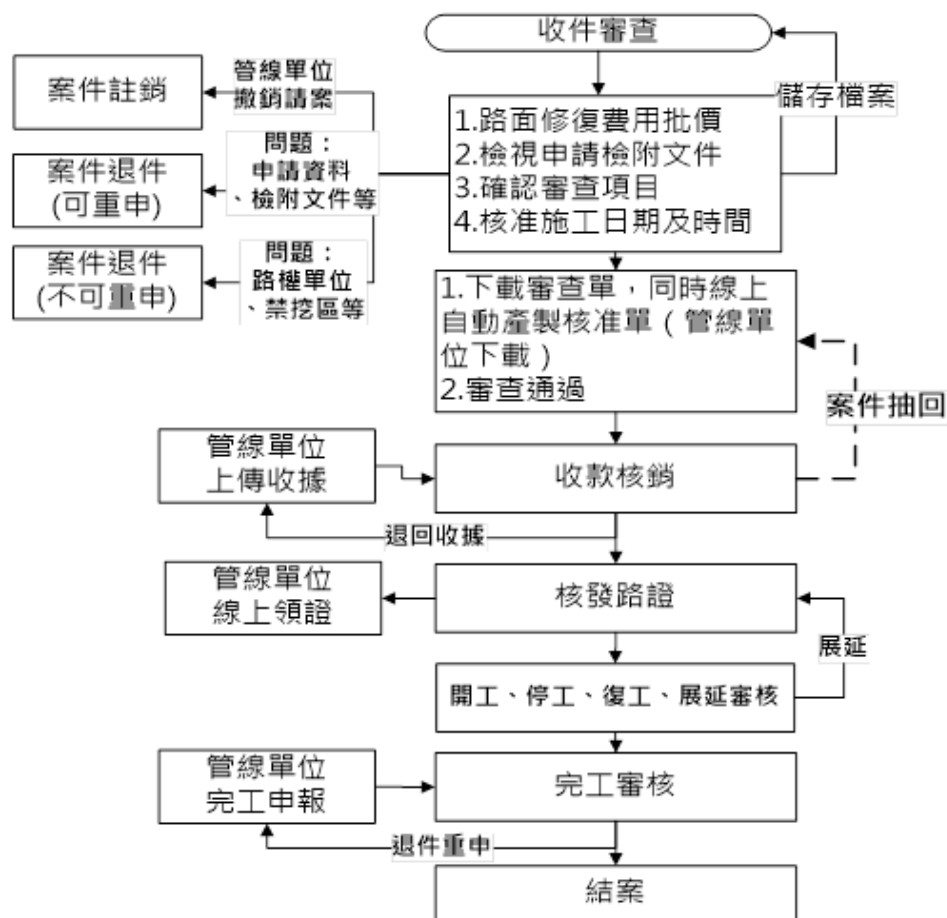
申請端案件申請流程說明如下：

- (1) 管線單位依挖掘道路種類，進行案件申請。
- (2) 填寫申挖案件基本資料、施工位置等。
- (3) 暫存案件，可再次編輯修改申請資料。
- (4) 依案件性質上傳申請檢附文件。
- (5) 路權單位未審核案件前，管線單位可撤回案件進行修改。



申請端案件審核通過後流程說明如下：

- (1)在繳費查詢功能，查詢已審核通過的案件，進行繳款。(2)上傳收據。
- (2)路權單位進行收款核銷，或退回收據。經檢查無誤，線上核發許可證。
- (3)管線單位線上領許可證，下載列印，張貼在施工區。
- (4)管線單位申請開工，經路權單位審核通過後，若有其它事由申請停工或申請展延。
- (5)進行完工申報，上傳檢附完工資訊照片及文件。
- (6)若有管線異動申挖案件，需上傳申挖案件管線 GML 檔。上傳 GML 檔前，下載及安裝 GML 檢核程式，自主檢核 GML 檔。
- (7)管理單位進行完工審核作業，若檢附文件及 GML 檔有問題或不足，進行完工退件重申流程，再次上傳檢附文件及 GML 檔，直至審核通過。



管理端案件審核流程說明如下：

- (1)在收件審查功能，審核申挖案件內容及文件，審核過程中，可儲存檔案。
- (2)路權單位在管線單位還未上傳收據前，可撤回案件進行修改。管線單位若要撤銷請案，執行案件註銷。
- (3)申請案件資料及文件有問題或不足，依申挖案件資料執行退件重申或退件不得重新申請。
- (4)路權單位進行收款核銷或退回繳款單，進行線上核發許可證。
- (5)路權單位審核管線單位「申請開工」、「申請停工」、「申請復工」、「申請展延」、「申請完工」作業。
- (6)審核完工申請，若有管線異動申挖案件，管線單位需上傳申挖案件管線GML檔。透過GML檢核程式，若有不符「公共設施管線交換資料標準」，進行完工申請退件。經完工審核通過的案件成結案狀態。

2. 道路申挖登入

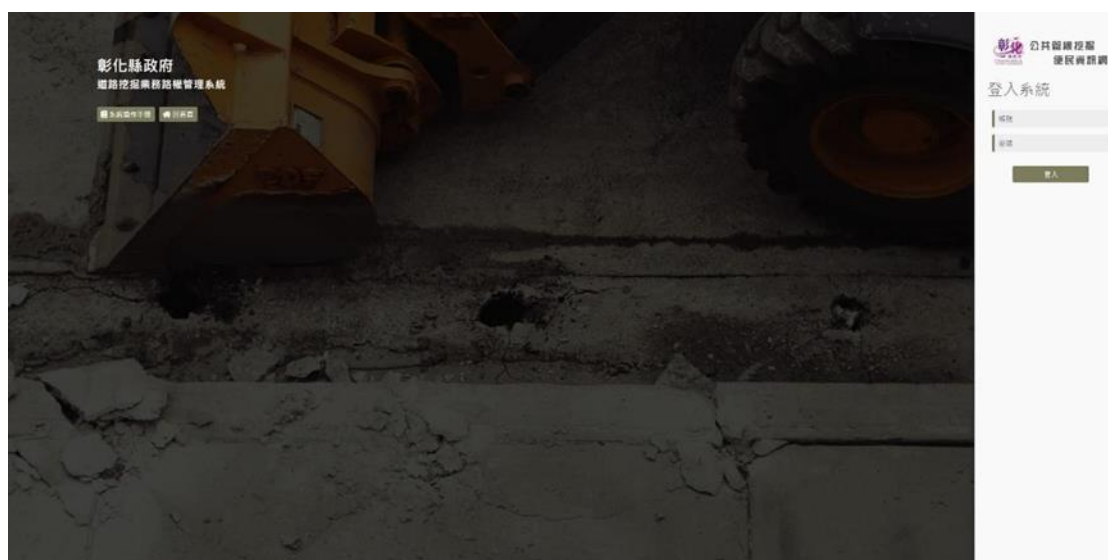
首頁網址為

<https://pipegis.chcg.gov.tw/ChanghwaPipe/YLRoad/Account/Login>

點擊左側「路權機關管理」即可進入道路挖掘業務理系統。



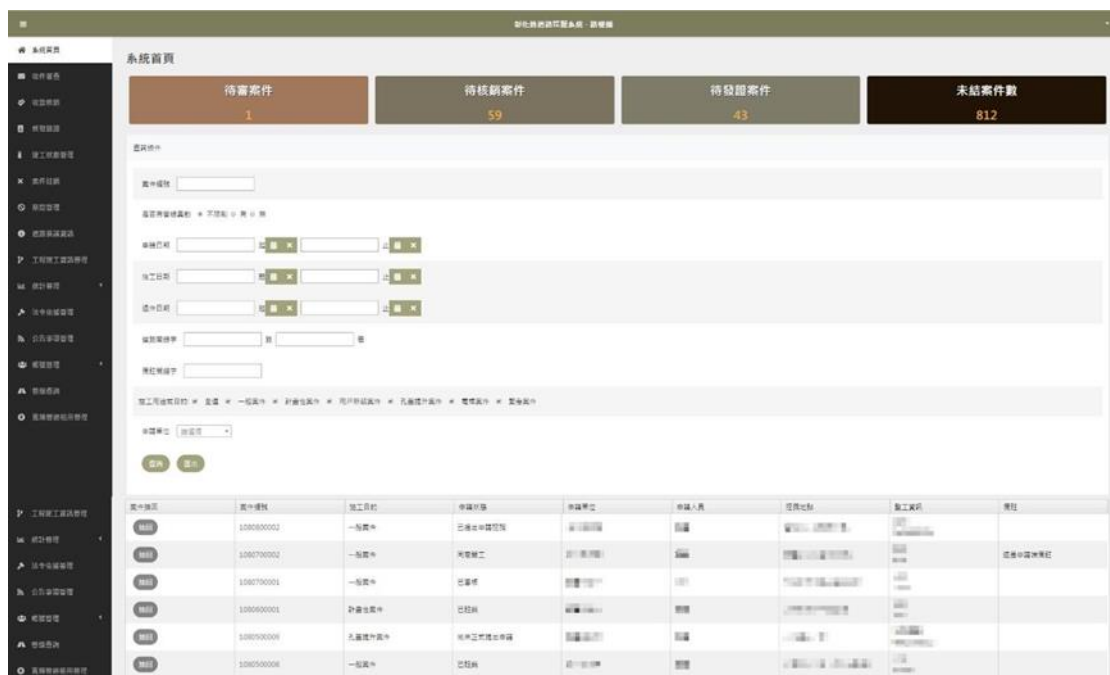
各路權單位人員會有其獨一之帳號密碼，請妥善保存。日後道路挖掘案件審理皆需利用此帳號登入進行申辦。



3. 登入首頁畫面

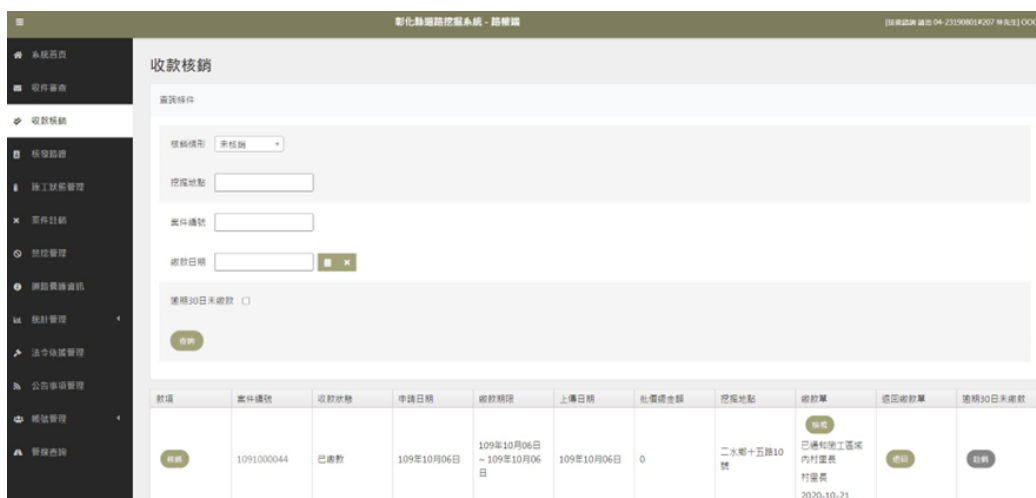
首頁畫面左側為各項功能按鈕，頁面中央列出目前執行之案件列表。在管線單位上傳收據前，點選「抽回」按鈕，可將案件抽回進行修改審核資料或重新產製道路挖掘核准單與審查單。

頁面上方顯示目前待辦事項的件數，點選待辦事項後可下載excel 檔查看詳細資料。



4. 收件審查

點選「收件審查」開始進行審查程序。選擇欲審查之案件，按下「審查」按鈕。系統會將待審案件之摘要表列與此。



彰化縣管線申請挖掘業務管理系統 (路權端)

彰化縣管線申請挖掘業務管理系統

基本資料

申請類別: 臨時掘挖
申請日期: 108/08/02
申請時間: 10:00:00
申請地點: 彰化縣彰化市
申請地點詳細: 彰化縣彰化市
申請地點座標: 24.1489, 120.7553
申請地點圖示:

申請事由

申請事由: 臨時掘挖
申請事由詳細: 臨時掘挖
申請事由圖示:

申請人資訊

申請人姓名: 蔡國華
申請人電話: 0933-123456
申請人地址: 彰化縣彰化市
申請人職業: 建築師
申請人學歷: 大學畢業
申請人專業證書: 建築師證書
申請人專業證書號碼: 123456
申請人專業證書發給日期: 108/08/02
申請人專業證書有效期限: 108/08/02-108/08/02
申請人專業證書圖示:

申請資料

申請資料: 申請資料
申請資料詳細: 申請資料
申請資料圖示:

申請費用

申請費用: 申請費用
申請費用詳細: 申請費用
申請費用圖示:

申請核准

申請核准: 申請核准
申請核准詳細: 申請核准
申請核准圖示:

申請審核

申請審核: 申請審核
申請審核詳細: 申請審核
申請審核圖示:

申請紀錄

申請紀錄: 申請紀錄
申請紀錄詳細: 申請紀錄
申請紀錄圖示:

申請查詢

申請查詢: 申請查詢
申請查詢詳細: 申請查詢
申請查詢圖示:

申請管理

申請管理: 申請管理
申請管理詳細: 申請管理
申請管理圖示:

申請審核

申請審核: 申請審核
申請審核詳細: 申請審核
申請審核圖示:

申請核准

申請核准: 申請核准
申請核准詳細: 申請核准
申請核准圖示:

申請紀錄

申請紀錄: 申請紀錄
申請紀錄詳細: 申請紀錄
申請紀錄圖示:

申請查詢

申請查詢: 申請查詢
申請查詢詳細: 申請查詢
申請查詢圖示:

申請管理

申請管理: 申請管理
申請管理詳細: 申請管理
申請管理圖示:

審查申請內容:

- (1)確認批價。系統會依據管線單位所申請挖掘範圍初估應繳之道路修復費，路權單位需選擇「道路挖掘管理自治條例」引用條款。在計算式中，依條例調整各長度、寬度及單價，總價格並隨之重新計算。
- (2)確認檢附文件是否齊備、是否畫施工範圍。確認審查項目，請在確認每個項目後勾選該項目已表示該項目通審查。
- (3)填寫核准施工日期與時間。若有與管線單位溝通事宜或備註事項，可列在「路權單位備註」欄位。
- (4)「儲存檔案」按鈕可儲存目前審查之狀況。
- (5)「下載審查單」按鈕可將審查資料匯出成PDF 文件格式檔案，供列印及呈核。

在道路挖掘核准單的道路修復批價，分別列出申請資料與審核資料項目，詳細顯示路權單位審核道路修復費批價與許可費批價的情況。若路權單位有填寫「路權單位備註」，在審查單上列在審查說明欄位。

道路挖掘審查處理單			
案件編號	1080700001	申請日期	108年07月29日
承辦人	■■■■	承辦單位	彰化縣政府工務處
申請人	■■■■	申請單位	詮華測試用
施工廠商	施工廠商A	監工	■■■■
施工用途	一般案件	管線異動	有管線異動
地點	■■■■■■■■■■	備註	
申請施工日期	108年07月29日起至108年07月29日止	申請施工時段	00時起至01時止
許可費批價 依收費辦法 第四條第二項第二款		共計 183 元	
道路修復費批價 依收費辦法第六條第一項第三款		共計 2960 元	
申請資料： (加封/刨除瀝青混凝土5cm) 平行行車方向：長2.00公尺，寬2.00公尺，面積4.0000平方公尺。 垂直行車方向：長0.00公尺，寬0.00公尺，面積0.0000平方公尺。 (無) 平行行車方向：長0.00公尺，寬0.00公尺，面積0.0000平方公尺。 垂直行車方向：長0.00公尺，寬0.00公尺，面積0.0000平方公尺。 道路路肩部分：長0.00公尺，寬0.00公尺，面積0.0000平方公尺。 審核資料： (長) 2.00 m × (寬) 2.00 m × 740 (元/m) + (長) 0.00 m × (寬) 0.00 m × 740 (元/m) + (長) 0.00 m × (寬) 0.00 m × 0 (元/m) + (長) 0.00 m × (寬) 0.00 m × 0 (元/m) + (長) 0.00 m × (寬) 0.00 m × 300 (元/m) = 2960.0000 元 總價 = 2960.0000 + (許可費) 183 = 3143 元			
審查情形 1. 填具申挖單位監工與承包商公司行號及負責人等姓名電話確認無誤。 2. 本件為路權機關核准案件，上述文字內容倘擅自塗改者，經查獲證明後，將以刑法第二篇第十五章偽造文書印文罪相關條例辦理，以示嚴懲。 3. 本案施工期間應確實作妥交通維持及安全措施，倘發生國賠案件，由貴單位自行負責。			
審查說明	路權TEST		
審查結果 <input type="checkbox"/> 審核通過 <input type="checkbox"/> 審核不通過			
批示意見		主管	
中 華 民 國 1 0 8 年 0 8 月 1 9 日			

在道路挖掘審查處理單的道路修復批價，分別列出申請資料與審核資料項目，詳細顯示路權單位審核道路修復費批價與許可費批價的情況。若路權單位有填寫「路權單位備註」，在審查單上列在審查說明欄位。

(6) 「通過審查」按鈕可將案件通過審查並通知申請單位繳費。如案件缺少應付之文件，系統會出現提醒而無法通過。

(7) 「案件退件」按鈕可將案件退回，但需註明退回原因。

(8) 「返回」按鈕則回到前一頁。

5. 收款核銷

通過審核後即可以通知管線單位進行繳費。管線單位繳費後將收據電子化(PDF)上傳至本系統，管理者可由收款核銷功能檢視已繳款之案件進行核銷。

若管線單位上傳錯誤收據，點選退回繳款單，管線單位即可重新上傳收據。透過「檢視」繳費單按鈕，檢視該案件收據。

輸入查詢條件後點選查詢，系統會依據輸入的查詢條件找出欲查詢的案件。

收款核銷

查詢條件

核銷情形:

挖掘地點:

案件編號:

繳款日期:

逾期30日未繳款

款項	案件編號	收款狀態	申請日期	繳款期限	上傳日期	批價總金額	挖掘地點	繳款單	退回繳款單	逾期30日未繳款
<input type="button" value="核銷"/>	1071000661	已繳款	107年10月31日	~	107年12月10日	0		<input type="button" value="檢視"/>	<input type="button" value="退回"/>	<input type="button" value="註銷"/>
<input type="button" value="核銷"/>	1030700610	已繳款	103年07月30日	~	103年08月18日	2220		<input type="button" value="檢視"/>	<input type="button" value="退回"/>	<input type="button" value="註銷"/>
<input type="button" value="核銷"/>	1030700570	已繳款	103年07月28日	~	103年08月22日	5240		<input type="button" value="檢視"/>	<input type="button" value="退回"/>	<input type="button" value="註銷"/>

6. 核發路證

確認繳費及核銷之後即可進行挖掘許可(路證)核發。

在進行核發許可證前，可先下載審查單，供路權單位列印及呈核。

核發路證

查詢條件

核發狀態

挖掘地點

案件編號

許可證核發日期

許可證	展區	審查單	申請編號	執行狀態	施工日期	施工時間	申請單位	挖掘地點	申請用途
<input type="button" value="核發"/>	<input type="button" value="展區"/>	<input type="button" value="下載"/>	1030600226	待發證	103年07月01日起 103年07月11日止	09 時起 16 時止	彰化縣政府	彰化縣政府	用戶新裝案件
<input type="button" value="核發"/>	<input type="button" value="展區"/>	<input type="button" value="下載"/>	1030600104	待發證	103年06月16日起 103年06月27日止	09 時起 16 時止	彰化縣政府	彰化縣政府	用戶新裝案件
<input type="button" value="核發"/>	<input type="button" value="展區"/>	<input type="button" value="下載"/>	1030600100	待發證	103年06月30日起 103年07月11日止	09 時起 16 時止	彰化縣政府	彰化縣政府	用戶新裝案件

核發公文字號由系統自動帶入案件編號，選定案件核定日期範圍後可製作路證。

核發道路挖掘許可證

許可證編號: 1030600226

核准施工日期

核定日期 自 起 至 止

核准施工時間 時起 至 時止

挖掘許可採電子方式核發，於許可證左下方設計二維條碼。可由智慧型手機掃描，可連結至本系統，驗證本道路挖掘許可證為真實。而經管理單位核發的道路挖掘許可證，管線單位即可登入網站線上下載。

道路挖掘許可證		(108) 1080700002 號	
申請單位	詮華測試用	案件編號	1080700002
施工用途	一般案件		
挖掘地點		備註	
道路種類與挖掘範圍	級配路基 平行行車方向:長 2.00 公尺, 寬 1.00 公尺, 面積 2.0000 平方公尺 垂直行車方向:長 0.00 公尺, 寬 0.00 公尺, 面積 0.0000 平方公尺 平行行車方向:長 0.00 公尺, 寬 0.00 公尺, 面積 0.0000 平方公尺 垂直行車方向:長 0.00 公尺, 寬 0.00 公尺, 面積 0.0000 平方公尺		
施工期限	108年09月01日起至108年09月30日止		
施工時間	01時起至02止		
修復辦法	依路權單位核准之範圍由管線單位自行將道路挖掘之路面修復, 並負2年之保固責任		
施工斷面圖		A 溝頂寬度: 0.00 公尺 B 路面至溝底深度: 0.00 公尺 C 溝底寬度: 0.00 公尺 D 路面至管頂深度: 0.00 公尺 E 管徑大小: 0.00 公尺 F 回填C.L.S.M.: 0.00 公尺 G 回填料原土回填深度: 0.00 公尺 H 加鋪無: 0.00 公尺 I 回填碎石深度: 0.00 公尺 J 路面寬度: 0.00 公尺 M 連結管線(或住戶接管)有穿越排水溝	
審查說明	This is 審查端備註		
備註	一、埋管深度管頂至路面主要幹線1.20公尺, 次要道路1.00公尺, 埋設於人行道不得少於0.60公尺, 地形情況特殊加做RC保護層保護管線者可減至0.30公尺以上。 二、請勿破壞排水或其他公共設施。若造成破壞, 請先行通知相關單位後並負責修復。 三、挖掘道路管溝回填為CLSM回填料(10kg/cm ³ 至90kg/cm ³)並鋪蓋鋼板及夜間安全警示燈, 於修復路面施工時撤除。 四、管線位置應在橫斷面上確定位置, 並嚴格執行, 如有變更, 應通知路權單位更正, 否則如道路改善受損時, 由埋設單位自行負責。 五、本案施工期間應確實作妥交通維持及安全措施, 倘發生國賠案件, 由責單位自行負責。 六、申請人於道路挖掘修復竣工後三十日內, 應檢具相關資料, 向管理機關申報完工。 七、道路施工時, 請依彰化縣道路挖掘管理實施要點第4點規定路以: 「...施工現場應設置告示牌(道路挖掘許可證張貼在左上方)」 八、本件為路權機關核准案件, 上述文字內容倘擅自塗改者, 經查獲證明後, 將以刑法第二篇第十五章偽造文書印文罪相關條例辦理, 以示嚴懲。		
核准單位			
彰化縣政府			
中華民國 1 0 8 年 0 8 月 1 4 日			

許可證核發後, 若管線單位申報展延, 經核可後, 藉由「展延」按鈕, 輸入新核定日期範圍。確認新核定日期後, 系統會重新製作許可證電子檔, 管線申請單位即可登入網站線上下載, 經展延後新的許可證。

核發道路挖掘許可證

許可證編號: 1030600226

核准施工日期

核定日期 自 起, 至 止

核准施工時間 時起, 至 時止

7. 施工狀態管理

如欲查詢停工待審核案件，在施工狀態下拉式選單，點選停工審核，案件列表即呈現所有申請停工待審核案件。若欲查詢其他待審核狀態，再從下拉式選單點選其他狀態條件。

施工狀態管理

查詢條件

施工狀態

申請單位

案件編號

挖掘地點

施工用途目的: 全選 一般案件 計畫性案件 用戶新裝案件 孔蓋提升案件 電桿案件 緊急案件

開工審核	停工審核	續工審核	展延審核	完工審核	申請編號	施工日期	申請單位	挖掘地點	申請用途
<input type="button" value="審核"/>	<input type="button" value="審核"/>	<input type="button" value="審核"/>	<input type="button" value="審核"/>	<input type="button" value="審核"/>	1080700002 筒管鋪工	108年08月02日起 108年09月02日止	社寮街試用		一般案件
<input type="button" value="審核"/>	<input type="button" value="審核"/>	<input type="button" value="審核"/>	<input type="button" value="審核"/>	<input type="button" value="審核"/>	1080400186 已發掘	108年04月02日起 108年04月02日止	台灣自來水股份有限公司第十一區管理處花壇營業處		緊急案件
<input type="button" value="審核"/>	<input type="button" value="審核"/>	<input type="button" value="審核"/>	<input type="button" value="審核"/>	<input type="button" value="審核"/>	1080400185 已發掘	108年03月30日起 108年03月30日止	台灣自來水股份有限公司第十一區管理處花壇營業處		緊急案件

施工狀態管理-停工審核

申請停工日期 108年01月16日 申請停工原因 待料

審核情形 不同意 同意

不同意原因

管線單位申請停工，路權單位可先下載「停工審核單」供列印及呈核，路權單位再勾選與填寫審核情形。停工審查處理單如下圖。

道路挖掘停工審查處理單			
案件編號	1070800311	停工申請日期	107年10月04日
承辦人	██████	承辦單位	彰化縣政府工務處
申請人	██████	申請單位	台灣自來水股份有限公司第四區管理處南投所
施工廠商	伸榮工程有限公司	監工	██████
施工用途	計畫性案件	管線異動	有管線異動
地點	██████	備註	
申請施工日期	107年09月01日起至107年11月30日止	核准施工日期	107年12月27日起至108年01月19日止
申請施工時段	08時起至17時止	核准施工時段	09時起至16時止
許可費批價 依收費辦法 第四條第一項第四款 道路修復費批價 依收費辦法第六條第一項第六款		共計 21000 元 共計 0 元	
申請資料： (加封/刨除瀝青混凝土5cm) 平行行車方向：長2604.00公尺，寬0.60公尺，面積1562.4000平方公尺。 垂直行車方向：長0.00公尺，寬0.00公尺，面積0.0000平方公尺。 (無) 平行行車方向：長0.00公尺，寬0.00公尺，面積0.0000平方公尺。 垂直行車方向：長0.00公尺，寬0.00公尺，面積0.0000平方公尺。 道路路肩部分：長0.00公尺，寬0.00公尺，面積0.0000平方公尺。 審核資料： (長) 0.00 m × (寬) 0.00 m × 530 (元/m ²) + (長) 0.00 m × (寬) 0.00 m × 530 (元/m ²) + (長) 0.00 m × (寬) 0.00 m × 530 (元/m ²) + (長) 0.00 m × (寬) 0.00 m × 530 (元/m ²) + (長) 0.00 m × (寬) 0.00 m × 300 (元/m ²) = 0.0000 元 總價 = 0.0000 + (許可費) 21000 = 21000 元			
審查備註	縣139: 1.本案為通過經濟部水利署無自來水核准案件，依規免收取道路修復費。2.請貴單位於核准次日起30日內至本府繳納相關費用，倘未於期限繳納者本案予以註銷。		
申請停工日期	108年01月16日	申請停工原因	待料
審查結果			
<input type="checkbox"/> 審核通過 <input type="checkbox"/> 審核不通過			
批示意見		主管	
中 華 民 國 1 0 8 年 0 8 月 1 9 日			

管線單位申請復工，路權單位可先下載「復工審核單」供列印及呈核，路權單位再勾選與填寫審核情形。

施工狀態管理-復工審核

申請復工日期 108年08月14日 申請復工原因 please help 復工

審核情形 不同意 同意

不同意原因

[下載審查單](#) [確認審核](#) [返回](#)

管線單位申請工期展延，路權單位可先下載「展延審核單」供列印及呈核，路權單位再勾選與填寫審核情形。

施工狀態管理-工期展延審核

申請工期展延日期 108年08月15日 ~ 108年09月01日 申請工期展延原因 展延test

原路證核准工期 108年08月02日~108年09月02日

審核情形 不同意 同意

不同意原因

[下載審查單](#) [確認審核](#) [返回](#)

8. 完工審查

管線單位施工完成後需進行完工審查，管理者可由完工審核功能將管線單位提報之完工案件列表。點選「審核」按鈕，即可進行審查。依據案件性質，孔蓋提升案件與電桿案件，「管線埋深檢測」、「回填深度檢測」、「級配深度檢測」無須上傳，其餘依自治條例上傳。

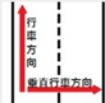
完工審查會將案件基本資訊、檢附文件、實際施工資訊列出，並且可以檢視申請單位上傳之照片及文件。填寫完工勘驗日期及勘驗情形，選擇審核通過或退件重申。

案件基本資訊

案件編號: 108070002 申請單位: 設備測試用
 挖掘地點: [圖示] 掘開時間: 共計幾幾幾

實際施工資訊

總長: 1480



掘開距離: 平行行車方向: 長度 2.00 公尺, 寬度 1.00 公尺, 深度 1.00 公尺, 面積 2.0000 平方公尺。
 垂直行車方向: 長度 0.00 公尺, 寬度 0.00 公尺, 深度 0.00 公尺, 面積 0.0000 平方公尺。
 平行行車方向: 長度 0.00 公尺, 寬度 0.00 公尺, 深度 0.00 公尺, 面積 0.0000 平方公尺。
 垂直行車方向: 長度 0.00 公尺, 寬度 0.00 公尺, 深度 0.00 公尺, 面積 0.0000 平方公尺。

完工檢附檔案

- 施工申請: 已上傳 [Q檢閱檔案](#)
- 掘開許可情形: 已上傳 [Q檢閱檔案](#)
- 管線埋設情形: 已上傳 [Q檢閱檔案](#)
- 掘開深度情形: 已上傳 [Q檢閱檔案](#)
- 掘開深度情形: 已上傳 [Q檢閱檔案](#)
- AC線路埋設情形: 已上傳 [Q檢閱檔案](#)
- 路旁安全圍籬情形: 已上傳 [Q檢閱檔案](#)
- 溝槽機具施工情形: 已上傳 [Q檢閱檔案](#)
- 平交位置圖: 已上傳 [Q檢閱檔案](#)
- 標線圖: 已上傳 [Q檢閱檔案](#)

GML: 未上傳 [檢閱GML檔案](#) [回傳單位標記GML](#)
 * GML檔案大小於20公分
 * GML檔案大小於20公分
 下載 GML 檔案
 新增公共設施管線資料標準_GML 說明資料
 新增公共設施管線資料標準第一版028
 新增舊GML格式程式

試驗報告: 已上傳 [Q檢閱檔案](#)

測量記錄: 已上傳 [Q檢閱檔案](#)

掘開許可情形: [掘開許可情形](#)

申請完工日期: 108年08月14日

完工勘驗 [檢閱勘驗日期](#)

完工審查/勘驗日期:

審查/勘驗情形:

[檢閱](#) [保存](#) [刪除](#)

GML 稽核模式 - D:\2329\GML

※目前使用最新板規則庫(版本:201304180655)

OML 欄內容 (檢條數: 8)

資料描述: 電力管線交換格式資料 · 坐標參考系統識別碼: EPSG-3826 · 資料內容對應時間: 2011-03-08

NO	設備種類	類別碼	識別碼	管理單位	作業區分	設置日期	電桿編號	長度	桿號	材質	geometry
1	UTL_電桿	8020103	2000295280		5	1911-01-01	2000295280	10.5	K5236EB42	水泥桿	Point EPSG-382...
2	UTL_電桿	8020103	2000295287		5	1911-01-01	2000295287	10.5	K5236FB20	水泥桿	Point EPSG-382...
3	UTL_電桿	8020103	2000295312		5	1911-01-01	2000295312	12	K5236FC26	水泥桿	Point EPSG-382...
4	UTL_電桿	8020103	2000295309		5	1911-01-01	2000295309	10.5	K5236FC21	水泥桿	Point EPSG-382...
5	UTL_電桿	8020103	2000295284		5	1911-01-01	2000295284	10.5	K5236EB81	水泥桿	Point EPSG-382...
6	UTL_電桿	8020103	2000295303		5	1911-01-01	2000295303	12	K5236FB55	水泥桿	Point EPSG-382...
7	UTL_電桿	8020103	2000295296		5	1911-01-01	2000295296	12	K5236FB74	水泥桿	Point EPSG-382...
8	UTL_電桿	8020103	2000295306		5	1911-01-01	2000295306	10.5	K5236FB37	水泥桿	Point EPSG-382...

錯誤屬性 (16) 錯誤圖元 (0)

錯誤層級	錯誤類型	設備種類	類別碼	識別碼	錯誤訊息
錯誤	屬性	UTL_電桿	8020103	2000295280	[管理單位] 為必要屬性且不可為空值
警告	屬性	UTL_電桿	8020103	2000295280	[Trigger] 被設定為須檢核, 為非必要屬性, 但在OML欄中沒有找到這個屬性
錯誤	屬性	UTL_電桿	8020103	2000295287	[管理單位] 為必要屬性且不可為空值
警告	屬性	UTL_電桿	8020103	2000295287	[Trigger] 被設定為須檢核, 為非必要屬性, 但在OML欄中沒有找到這個屬性
錯誤	屬性	UTL_電桿	8020103	2000295312	[管理單位] 為必要屬性且不可為空值
警告	屬性	UTL_電桿	8020103	2000295312	[Trigger] 被設定為須檢核, 為非必要屬性, 但在OML欄中沒有找到這個屬性
錯誤	屬性	UTL_電桿	8020103	2000295309	[管理單位] 為必要屬性且不可為空值
警告	屬性	UTL_電桿	8020103	2000295309	[Trigger] 被設定為須檢核, 為非必要屬性, 但在OML欄中沒有找到這個屬性
錯誤	屬性	UTL_電桿	8020103	2000295284	[管理單位] 為必要屬性且不可為空值
警告	屬性	UTL_電桿	8020103	2000295284	[Trigger] 被設定為須檢核, 為非必要屬性, 但在OML欄中沒有找到這個屬性
警告	屬性	UTL_電桿	8020103	2000295284	[Trigger] 被設定為須檢核, 為非必要屬性, 但在OML欄中沒有找到這個屬性
錯誤	屬性	UTL_電桿	8020103	2000295303	[管理單位] 為必要屬性且不可為空值

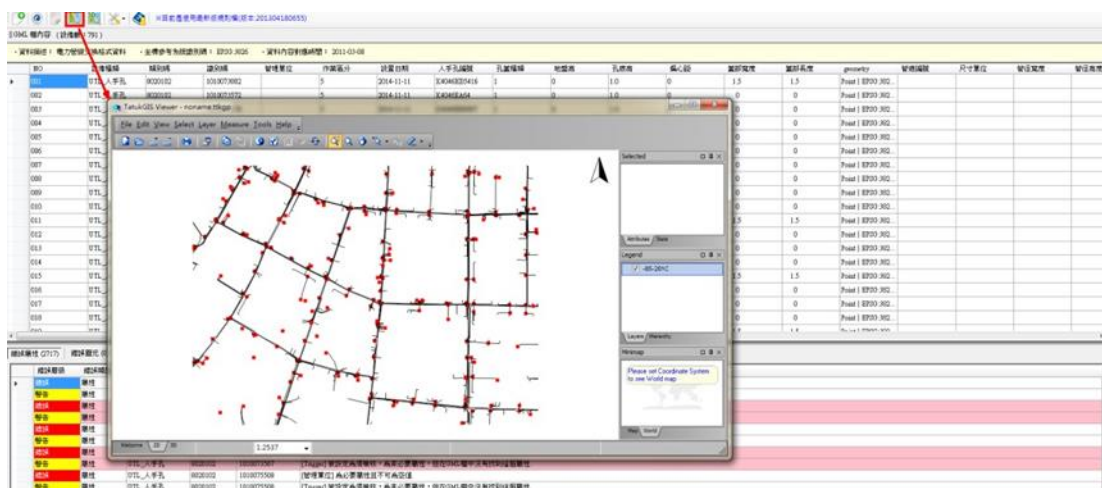
稽核作業完成。

若申挖案件有管線異動，完工申請需上傳該案件管線GML檔。在檢核管線單位上傳的GML檔案前，先下載安裝GML檢核程式。

檢核GML檔案，若屬性欄位不符「公共設施管線交換資料標準」，會有紅色及黃色錯誤層級標示，如下圖所示。或是上傳的管線GML檔不在施工範圍內，退回案件，請管線單位修正GML檔，重新上傳。

管線單位在上傳申挖案件管線GML檔前，可使用相同檢核程式自主檢核GML檔。

在檢核GML完成後，即可點選「檢視GML圖形」，可搭配線上下載的彰化縣底圖，開啟地圖檢視GML管線位置是否在施工範圍內，如下圖所示。



9. 案件註銷

管線單位提出申請後即會出現在此區，當管線單位欲臨時撤銷申請案時，可由此區將該案件進行註銷。

案件註銷

查詢條件

註銷情形:

案件編號:

註銷	案件編號	執行狀態	申請單位	申請日期	繳款情形	金額	路證核發
<input type="button" value="註銷"/>	1080800002	已提出申請	詮華測試用	108年08月16日	未繳款	--元	未發證
<input type="button" value="註銷"/>	1080700002	已申請完工	詮華測試用	108年07月29日	已核銷	1480元	已發證
<input type="button" value="註銷"/>	1080700001	已審核	詮華測試用	108年07月29日	未繳款	--元	未發證

10. 統計管理

(1) 完工結案統計

點選未申報完工案件數與完工未結案案件數欄位中的紅色數字，可下載 excel 來檢視案件的詳細資料。

完工結案統計

查詢條件

日期區間(以案件申請日計算) 起 止

路權單位

路權單位	核發路證總數(A)	應申報完工案...	已申報完工案...	未申報完工案... D=B-C	申報完工比例(E) E=C/B	完工結案案件...	完工未結案件... G=C-F	完工結案比例(H) H=F/C
竹塘鄉公所	1	1	1	0	100.0%	1	0	100.0%
線西鄉公所	1	1	1	0	100.0%	0	1	0.0%
溪州鄉公所	1	0	0	0	0.0%	0	0	0.0%
員林市公所	15	9	3	6	33.3%	0	3	0.0%
鹿港鎮公所	16	5	1	4	20.0%	0	1	0.0%

(2) 圖資更新統計

點選未辦圖資更新件數欄位中的紅色數字，可下載 excel 來檢視案件的詳細資料。

圖資更新統計

查詢條件

日期區間 (以案件申請日計算) 起 止

路權單位

路權單位	已達圖資更新期限案...	應辦圖資更新件數(B)	應辦圖資更新比例(C) C=B/A	已辦圖資更新件數(D)	未辦圖資更新件數(E) E=B-D	已辦圖資更新比例(F) F=D/B
彰化縣政府工務處	20	20	100.0%	20	0	100.0%
彰化市公所	21	21	100.0%	15	6	71.4%
竹塘鄉公所	1	1	100.0%	1	0	100.0%
溪湖鎮公所	2	2	100.0%	2	0	100.0%
大村鄉公所	1	1	100.0%	1	0	100.0%

(3) 補正率統計

顯示各單位的補正統計，點選【MAP】可看到該單位的補正資訊。

管線...	管線		人...		電桿		開...		消...		號誌		其...		小計		總計		補...	圖台
	已補正	未補正	已補正	未補正	已補正	未補正	已補正	未補正	已補正	未補正	已補正	未補正	已補正	未補正	已補正 (A)	未補正 (B)	總計 A+B	A/A...		
三大有線電視	0	0	0	0	0	0	0	0	0	0	0	0	0	45	0	45	0	45	100%	MAP
中油天然氣事業部南區營業處	13	0	152	0	0	0	8	0	0	0	0	0	10	0	183	0	183	100%	MAP	
中華電信股份有限公司彰化營運處	475...	114...	409...	109...	106...	0	0	0	0	0	0	0	640	0	997...	224...	122...	82%	MAP	

(4) 逐月補正率

點選欲查詢的管線單位點選【查詢】顯示該單位的逐月補正資料。

月份	補正率
2019/08	0%
2019/09	0%
2019/10	0%
2019/11	0%
2019/12	0%
2020/01	0%
2020/02	0%
2020/03	21%

11. 法令依據管理

法令依據管理功能可新增、編輯、刪除各法令主旨內容與其附件，輸入主旨、內容，選擇該法令要上傳的附件，上傳檔案需為 pdf 檔案格式，且不可大於 10MB 檔案大小，若檔案格式或檔案大小不符，系統會出現提示訊息。

日期	主旨	內容	資料更新	資料刪除
105年02月02日	修正彰化縣道路挖掘管理自治市廳部分條文	修正彰化縣道路挖掘管理自治市廳第11、第19條、第17條、第22條、第26條條文。(105年1月28日府法學第105003114號令)	更新	刪除
104年10月13日	修正彰化縣申請挖掘道路及停車場費辦法	修正彰化縣申請挖掘道路及停車場費辦法(104年8月28日府法學第1040292213號令)	更新	刪除
103年05月07日	彰化縣道路挖掘管理費收費點	依據管理彰化縣道路挖掘自治市廳第一屆、第十七條第二款之授權申請，以維護道路品質，特訂定本費點。(103年5月1日府工管學第1030127456號函發)	更新	刪除
103年03月02日	彰化縣申請挖掘道路及停車場費辦法	本辦法訂定之(101年8月3日府法學第1010219941號令)	更新	刪除
103年03月02日	彰化縣及府管地址工作及品質更新維護作業費點	依據申請道路及管線工程之管理資料品質、品質管理單位辦理費點作業及品質更新維護作業費點，特訂定本費點。(102年10月9日府工管學第1020307016號函)	更新	刪除
103年03月02日	彰化縣道路挖掘管理自治市廳	依據彰化縣縣區內管線工程費、文通費及市管管線管線工程費工程管線工程費費點，特訂定自治市廳。(101.08.03府法學第1010219619號令)	更新	刪除

◀ 1 ▶

資料新增

主旨

內容 (請簡述內容)

附件(PDF)

📎 上傳附件
完成

13. 帳號管理

(1) 路權單位管理

路權單位管理功能現階段交由彰化縣政府工務處管理，可新增與刪除帳號、編輯各路權單位資訊。

路權單位管理

新增單位

帳號	單位名稱	單位名稱	聯絡人	地址	電話	傳真
<input type="button" value="新增"/> <input type="button" value="刪除"/>	彰化縣管線彰化分處	彰化縣管線彰化分處	張國輝	彰化縣	04-7222111	
<input type="button" value="新增"/> <input type="button" value="刪除"/>	彰化縣管線鹿港分處	彰化縣管線鹿港分處	張國輝	彰化縣	04-7222111	
<input type="button" value="新增"/> <input type="button" value="刪除"/>	彰化縣管線鹿港分處	彰化縣管線鹿港分處	張國輝	彰化縣	04-7222111	
<input type="button" value="新增"/> <input type="button" value="刪除"/>	彰化縣管線和美分處	彰化縣管線和美分處	張國輝	彰化縣	04-7222111	
<input type="button" value="新增"/> <input type="button" value="刪除"/>	彰化縣管線和美分處	彰化縣管線和美分處	張國輝	彰化縣	04-7222111	
<input type="button" value="新增"/> <input type="button" value="刪除"/>	彰化縣管線北港分處	彰化縣管線北港分處	張國輝	彰化縣	04-7222111	
<input type="button" value="新增"/> <input type="button" value="刪除"/>	彰化縣管線北港分處	彰化縣管線北港分處	張國輝	彰化縣	04-7222111	
<input type="button" value="新增"/> <input type="button" value="刪除"/>	彰化縣管線田中分處	彰化縣管線田中分處	張國輝	彰化縣	04-7222111	
<input type="button" value="新增"/> <input type="button" value="刪除"/>	彰化縣管線田中分處	彰化縣管線田中分處	張國輝	彰化縣	04-7222111	
<input type="button" value="新增"/> <input type="button" value="刪除"/>	工業工程顧問有限公司	工業工程顧問	張國輝	彰化縣	04-7222111	04-7222111
<input type="button" value="新增"/> <input type="button" value="刪除"/>	資訊工程	資訊工程				

1 2 3 4 5

路權單位管理-單位資訊

基本資料

單位名稱

單位簡稱

聯絡人

地址

電話(公)

傳真(公)

(2)管線單位管理

管線單位管理功能現階段交由彰化縣政府工務處管理，可新增與刪除帳號、編輯各管線單位資訊。

管線單位管理

標題	單位名稱	單位簡稱	聯絡人	地址	電話	傳真
新增	三大有線電視	三大有線電視	王國輝	彰化縣田寮鄉田寮村田寮路	0938-222222	0938-222222
新增	中油天然氣事業部地區營業處	中油天然氣事業部	王國輝		0938-222222	
新增	中油天然氣事業部地區營業處台中營業中心		王國輝	台中營業中心	0938-222222	0938-222222
新增	中興石油股份有限公司	中興石油	王國輝	彰化縣	0938-222222	
新增	中興電業股份有限公司彰化營業處(次彰)	中興電業	王國輝	彰化縣	0938-222222	
新增	中興電業股份有限公司彰化營業處(彰彰)	中興電業	王國輝	彰化縣	0938-222222	0938-222222
新增	中興電業彰化營業處	中興電業	王國輝	彰化縣	0938-222222	0938-222222
新增	水利資源處	水利資源處	王國輝			
新增	台灣電力股份有限公司	台灣電力	王國輝	彰化縣	0938-222222	0938-222222
新增	彰電再生能源處	彰電再生能源處	王國輝	彰化縣	0938-222222	0938-222222

管線單位管理-單位資訊

基本資料

單位名稱

單位簡稱

聯絡人

地址

電話(公)

傳真(公)

確定 返回

(3)路權單位帳號管理

帳號管理功能共分為新增使用者、編輯使用者帳號資料、刪除帳號三大功能，各帳號管理功能依「帳號權限」而定。帳號權限是

「一般使用者」，只能編輯自己的姓名、密碼、Email、電話(公)、傳真(公)。

路權單位帳號管理

帳號	帳號	密碼	電子郵件	承辦人	單位	人員類別	權限
<input type="button" value="編輯"/>	g123456	12345678		王小明	道路工程	業務承辦人	一般使用者
<input type="button" value="編輯"/>	g78901	87654321	john@orange.gov.tw	張國強	水環部公所	主管	一般使用者
<input type="button" value="編輯"/>	g234567	98765432	mary@blue@orange.gov.tw	林美惠	地產部公所	業務承辦人	一般使用者
<input type="button" value="編輯"/>	g345678	87654321	john@orange.gov.tw	張國強	地產部公所	業務承辦人	一般使用者
<input type="button" value="編輯"/>	g456789	12345678	john@orange.gov.tw	張國強	地產部公所	主管	一般使用者
<input type="button" value="編輯"/>	g567890	87654321	john@orange.gov.tw	張國強	地產部公所	業務承辦人	一般使用者
<input type="button" value="編輯"/>	g678901	98765432	john@orange.gov.tw	張國強	地產部公所	業務承辦人	一般使用者
<input type="button" value="編輯"/>	g789012	12345678	john@orange.gov.tw	張國強	地產部公所	業務承辦人	一般使用者
<input type="button" value="編輯"/>	g890123	87654321	john@orange.gov.tw	張國強	地產部公所	業務承辦人	一般使用者
<input type="button" value="編輯"/>	g901234	98765432	john@orange.gov.tw	張國強	地產部公所	業務承辦人	一般使用者

路權單位帳號管理-帳號資訊

基本資料

承辦人姓名

所屬單位

帳號

密碼

Email

電話(公)

傳真(公)

人員類別

權限

帳號權限是「系統管理員」，除了「所屬單位」項目，皆可編輯修改。

人員類別分為「業務承辦人」、「業務協辦人」、「主管」，而系統功能不依人員類別有所差別。

權限類別分為「一般使用者」、「系統管理員」。

(4)管線單位帳號管理

管線單位帳號管理功能現階段交由彰化縣政府工務處管理，可新增與刪除帳號、編輯各管線單位使用者密碼、Email。

管線單位帳號管理

選擇單位: 台灣電力股份有限公司彰化區營業處

帳號管理

帳號	姓名	密碼	電子郵件	人員	單位	權限
admin	林明輝	12345678	linminghui@taipower.com.tw	系統管理員	台灣電力股份有限公司彰化區營業處	帳號管理員
user1	張三	123456	zhangsan@taipower.com.tw	一般使用者	台灣電力股份有限公司彰化區營業處	一般使用者
user2	李四	789012	lisi@taipower.com.tw	一般使用者	台灣電力股份有限公司彰化區營業處	一般使用者
user3	王五	345678	wangwu@taipower.com.tw	一般使用者	台灣電力股份有限公司彰化區營業處	一般使用者
user4	趙六	901234	zhaoliu@taipower.com.tw	一般使用者	台灣電力股份有限公司彰化區營業處	一般使用者
user5	陳七	567890	chenqi@taipower.com.tw	一般使用者	台灣電力股份有限公司彰化區營業處	一般使用者
user6	林八	111111	linba@taipower.com.tw	一般使用者	台灣電力股份有限公司彰化區營業處	一般使用者
user7	張九	222222	zhangjiu@taipower.com.tw	一般使用者	台灣電力股份有限公司彰化區營業處	一般使用者
user8	李十	333333	lishi@taipower.com.tw	一般使用者	台灣電力股份有限公司彰化區營業處	一般使用者
user9	王十一	444444	wangshiyi@taipower.com.tw	一般使用者	台灣電力股份有限公司彰化區營業處	一般使用者
user10	趙十二	555555	zhaoshier@taipower.com.tw	一般使用者	台灣電力股份有限公司彰化區營業處	一般使用者

權限類別分為「一般使用者」、「帳號管理員」。

14. 動態施工打卡

於即時施工通報頁面新增已打卡案件退場通報功能(管線端)，以利業務單位更能準確掌握現場施工狀況。

彰化縣道路挖掘系統 - 管線端			
110年10月22日 即時施工打卡			
進場狀態	退場狀態	案件編號	施工地點
打卡		1100800417	北斗鎮舜耕路4之46號
打卡		1100900406	員林市新藝街167號
已打卡	退場打卡	1100900371	溪湖鎮建業街41號

於管線挖掘資訊便民服務網頁案件資訊頁面新增施工打卡上傳照片檢視功能，顯示申請單位施工通報時上傳之照片。

1091000308 挖掘案件資訊

案件進度 可申裝工

路權單位 彰化縣政府工務處

申請單位 益福排水股份有限公司第十一區管理彰化抽水廠

核准開挖日期起 2021年1月12日

核准開挖日期止 2021年1月27日

核准開挖時間起 09:00

核准開挖時間止 17:00

地址 和美鎮新中路

施工廠商 廣益工程有限公司

施工廠商連絡電話 7353883

備註 和美鎮新中路(新興路口至興英路口)

施工打卡照片

點擊圖片放大

退場打卡照片

15. AQI 警示

近年來空氣品質已成為民眾關注的議題，而道路挖掘工程產生之揚塵亦為造成空氣品質不良的因素之一，彰化縣政府工務處於107年度配合環保局擬定之空氣品質不良應變作業標準程序，透過介接環保署空氣品質指標公開資料，於系統開發警示功能；當空氣品質不良等級達對應條件時，系統出示警示訊息提醒路權及管線單位配合減少塵土擾動作業，以減緩空氣品質惡化。

本功能因透過網路介接公開資料，常因網路連線問題或介接服務異常導致無法正常運作，故規劃新增手動發佈AQI功能，提供系統管理員於介接服務異常時發布警示訊息。

空氣品質指標不良應變作業

條件	應變措施
AQI > 150	達「對所有族群不健康」等級，請警告區域內核准施工案件之單位，減少塵土擾動及柏油鋪設等作業。
AQI > 200	達「非常不健康」等級，請警告區域內核准施工案件之單位，減少戶外施工作業。
AQI > 300	達「危害」等級，停止戶外施工作業。

彰化縣管線挖掘系統 - 路權端 [技術諮詢 請點擊] 顯示 加入群組諮詢

新增AQI

測站AQI指標超過150，達「對所有族群不健康」等級，請警告區域內核准施工案件之單位，減少塵土擾動及柏油鋪設等作業。

測站AQI指標超過200，達「非常不健康」等級，請警告區域內核准施工案件之單位，減少戶外施工作業。

測站AQI指標超過300，達「危害」等級，停止戶外施工作業。

檢測站: 全選 彰化(員林) 大城 二林 線西 彰化

發佈時效: 小時

AQI數據:

AQI等級

測站AQI指標超過150，達「對所有族群不健康」等級，請警告區域內核准施工案件之單位，減少塵土擾動及柏油鋪設等作業。

測站AQI指標超過200，達「非常不健康」等級，請警告區域內核准施工案件之單位，減少戶外施工作業。

測站AQI指標超過300，達「危害」等級，停止戶外施工作業。

檢測站	AQI	開始時間	結束時間	刪除

◀ 0 ▶

16. 新建房屋資訊

為強化新建房屋時，各不同管線單位挖掘協調，以減少相同道路重複挖掘之情形，透過介接全國建管系統之彰化縣建築執照存根基本資料(建號、地段地號等)，該資料更新頻率為每日更新，本系統功能亦將每日同步更新資料，並於地理資訊圖台標示該筆新建房屋案件位置，提供道路挖掘申請或管理參考。



17. 寬頻管道租賃合約管理功能

(1) 新增合約租賃清單上傳

提供管理單位新增寬頻管道合約租賃清單，包括合約基本資料、寬頻管道租賃清單等資訊。

1	鄉鎮市	年度	工區	路段名稱	起點-迄點	長度	管孔直徑	總長	子管數量	簽約布線起	簽約布線終	簽約布線起	簽約布線終	合約月份	每子管每月租金	總租金	保證金	管線	備註		
2	和美鎮	96	1	德洲路	H0000005	52	1.5	53.5	1	104	1	105	12	24	2	107	2568	256.8	2804.8	光纖	遠傳電信股份有限公司
3	結束	結束	結束	結束	結束	結束	結束	結束	結束	結束	結束	結束	結束	結束	結束	結束	結束	結束	結束	結束	結束

寬頻租賃合約清單範例檔

彰化縣道路挖掘系統 - 路權端 [技術諮詢 請點擊line 顯示 加入群組諮詢]

寬頻租賃清單新增

上傳租賃清單資料

下載表單: [參考範例](#)

檔案上傳 未選擇任何檔案

錯誤列表

項次	行	列	項目	錯誤訊息	內容
0					

(2) 寬頻管道合約查詢

提供業務單位查詢已上傳各寬頻業者合約租賃清單。

彰化縣道路挖掘系統 - 路權端 [技術諮詢 請點擊line 顯示 加入群組諮詢]

寬頻管道合約查詢

查詢條件

申請單位:

鄉鎮	年度	工區	路段...	起點...	長度(...)	手孔...	總長(...)	子管...	簽約...	簽約...	簽約...	簽約...	總布...	單價(...)	每月...	總租金	保證...	總計	價標	業者	備註
和美鎮	96	1	德美路	H00000	52.0000	1.5000	53.5000	1	104	1	105	12	24	2.0000	107.0000	2568.000	256.8000	2824.800	光纖	遠傳電信股份有限公司	
和美鎮	96	1	德美路	H00000	52.0000	1.5000	53.5000	1	104	1	105	12	24	2.0000	107.0000	2568.000	256.8000	2824.800	光纖	遠傳電信股份有限公司	

1

(3)寬頻管道租賃單位查詢

於地理資訊圖台點選寬頻管道，顯示該管道目前租賃業者。



18. 完工審查新增功能

(1)新增完工初審日期

當文件審查完畢後可先至初審日期填寫日期並點選確認，該案件即會列入初審完畢案件，後續若該案件需現勘，則現勘完畢後可置系統首頁點選初審案件並接續後續審查結果，減少重複查閱文件之時間。

試驗報告 已上傳 [檢視檔案](#)

新設及維護施工圖變更 已上傳 [檢視檔案](#) [頁面檢視](#)
新作業自主查核表

申報完工日期 112年02月23日

初審日期: [前](#) [x](#) [確認](#) [刪除](#)

完工勘驗 [確認勘驗日期](#)

完工勘驗紀錄表 [上傳檔案](#)

完工審查/勘驗日期 [前](#) [x](#)

審查/堪驗情形

[審核通過](#) [完工退件](#) [返回](#)



(2) 新增完工勘驗紀錄表上傳

新增文件上傳功能。

試驗報告 已上傳 [檢視檔案](#)

新設及維護施工圖資更 已上傳 [檢視檔案](#) [頁面檢視](#)

新作業自主查核表

申報完工日期 112年02月23日

初審日期: [箭](#) [x](#) [確認](#) [刪除](#)

完工勘驗 [確認勘驗日期](#)

完工勘驗紀錄表 [上傳檔案](#)

完工審查/勘驗日期 [箭](#) [x](#)

審查/勘驗情形

[審核通過](#) [完工退件](#) [返回](#)

19. 新建房屋登錄功能

因應自治條例修正，當起造人確認有新建房屋後，建管單位在合法建造執照時通知起造人需書面向該地區路權單位登記，路權單位收到相關訊息後即至模組內登記該筆案件並依據起造人需求選擇相關之管線單位。

點選【新增建號】後填寫新建房屋相關資訊並選擇聯挖單位後確認即會產生該筆清單，於清單後方編輯即可修改相關內容。

新增建築								
起造人姓名	單位名稱	建造號碼	連絡電話	地段	地號(八碼)	聯控單位	備註	編輯
蘇泳丞	尊成建設有限公司	(111)心鄉建字第0015445號	04-7289917	埔心鄉瓦窯北段	780-4	台灣電力股份有限公司彰化區營業處 中華電信股份有限公司彰化營運處(南彰化) 台灣自來水股份有限公司第十一區管理處北斗營運所		編輯
許翔富	許翔富	111大鄉建字第4445號	0920567867	美豐段	1762	中華電信股份有限公司彰化營運處(南彰化) 台灣自來水股份有限公司第十一區管理處二林營	大鄉建字第1120001944號	編輯

新建房屋

起造人姓名

單位名稱

建造號碼

連絡電話

地段

地號(八碼)

聯控單位1

聯控單位2

聯控單位3

聯控單位4